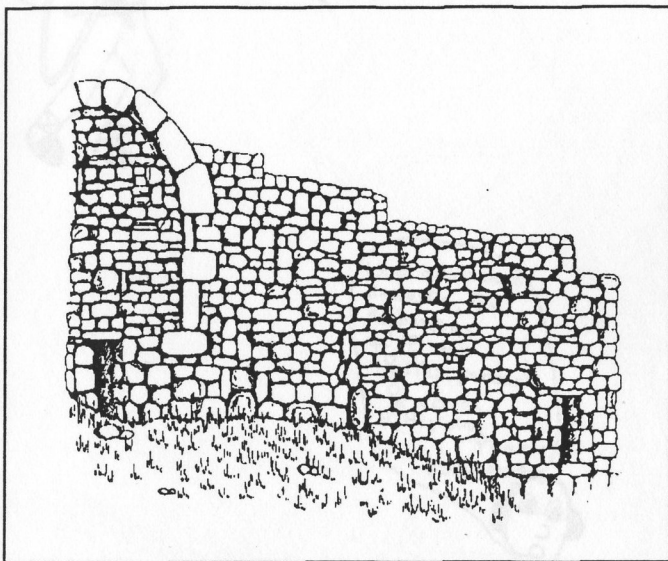


DIE

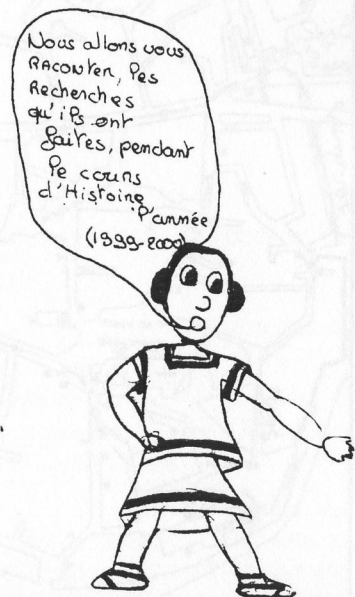
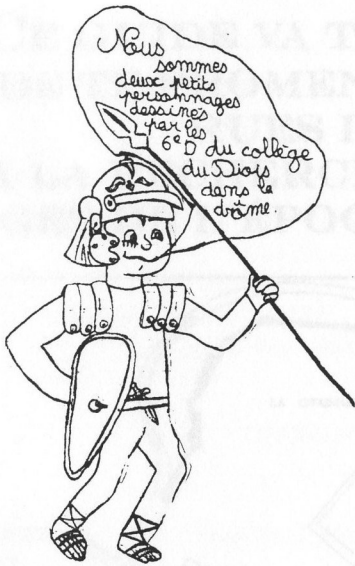
AUX TEMPS

ROMAINS

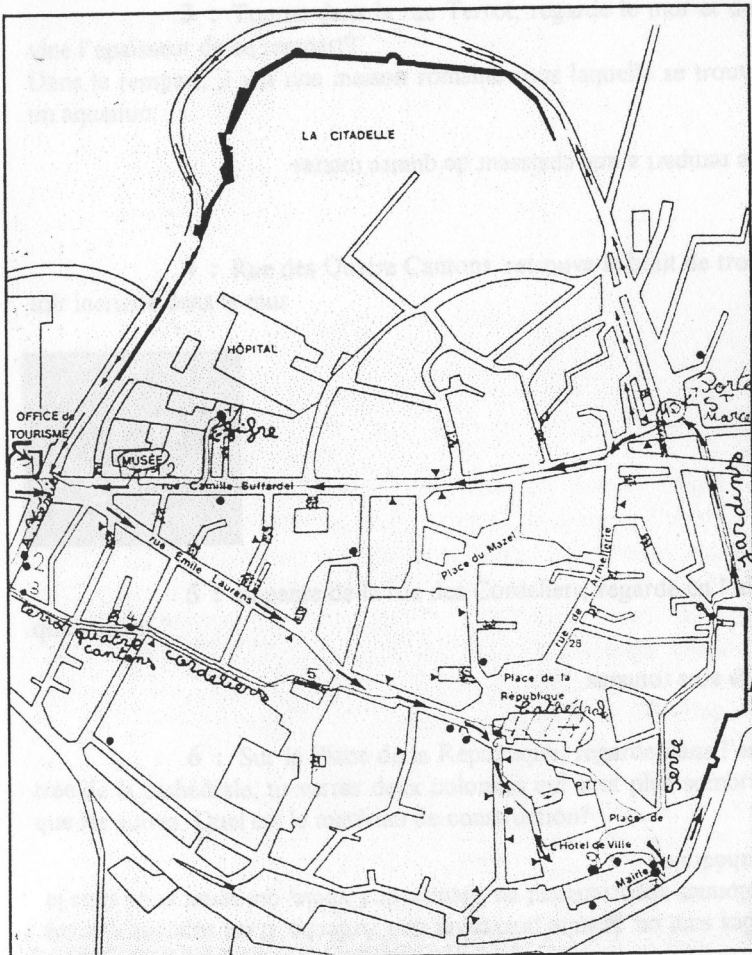
**PROMENADE
À TRAVERS
L'HISTOIRE DE DIE
AU
TEMPS DES ROMAINS**



Die, « Dea Augusta Vocontiorum » sous la domination romaine, était consacrée à la déesse Andarta. Chef-lieu septentrional du pays des Voconces, elle avait une importance considérable et elle possédait un sanctuaire à la déesse Cybèle, un amphithéâtre, des thermes...



CE GUIDE VA TE PERMETTRE DE TE PROMENER DANS LES RUES DE DIE À LA RECHERCHE DES VESTI- GES DE L'ÉPOQUE ROMAINE





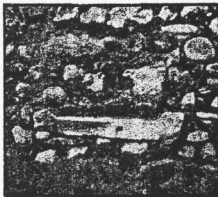
1 : Tu es devant l'office du tourisme
Regarde dans le jardin, tu dois trouver des vestiges de colonnes romaines...

2 : Au boulevard A. Ferrier, baisse les yeux, sur ta gauche se trouve une inscription romaine.

3 : Tourne dans la rue Terrot, regarde le mur et devine l'épaisseur de ce rempart?
Dans le rempart, il y a une maison romaine sous laquelle se trouve un aqueduc.

Le rempart a une épaisseur de quatre mètres

4 : Rue des Quatre Cantons, retrouve le bout de trottoir incrusté dans le mur.



5 : Impasse de la rue des Cordeliers, regarde en l'air, que vois-tu ?

Des arcs romains

6 : Sur la Place de la République, regarde dans l'entrée de la cathédrale, tu verras deux colonnes qui sont plus sombres que les autres. Quel est le matériau de construction?

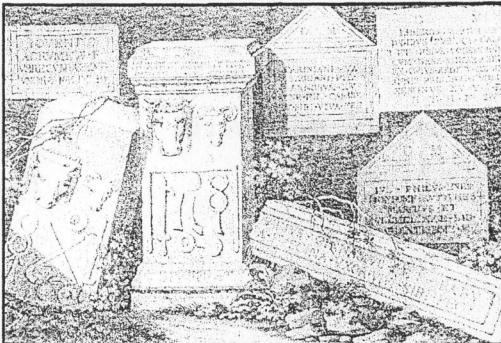
Elles sont en granite provenant de l'Ardèche. Il est supposé que ces colonnes appartenaient au Temple de Cybèle, qui serait situé sous la cathédrale.

7 : Sur la place de l'Hôtel de Ville devant les toilettes publiques, à gauche sur le mur, se trouve une inscription, que lis-tu ?

Cette inscription est dédiée à la déesse Andarta.

8 : Toujours sur cette place, à côté du tribunal de commerce, se trouve une autre inscription : un autel taurobolique. Quels animaux vois-tu ?
Dessine le

Au début du III^{ème} siècle, Die, capitale civile et religieuse, accueille la grande mère des dieux, Cybèle, originaire d'Asie Mineure, à qui on sacrifie un taureau ou un bélier, dont le sang asperge les dévots, au son du tambourin, de la double flûte et des cymbales.

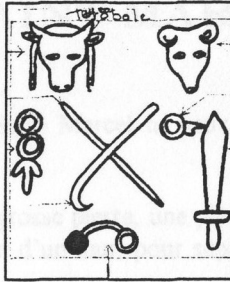


On y venait de toute la moyenne vallée du Rhône pour y pratiquer le sacrifice du taureau et se purifier dans son sang.

Ce monument commémore cette cérémonie.

Le taureau et le bélier représentent sur l'autel, les animaux que l'on va sacrifier pour Cybèle.

Les flûtes, les cymbales et le tambour, sont les instruments de musique qui étaient utilisés pendant la cérémonie.



Le couteau représente l'arme avec laquelle l'on va égorger le taureau ou le bélier.

9 : Après être passé rue des Jardins où tu peux voir une tour.



Arrête-toi :

10 : A la Porte Saint Marcel

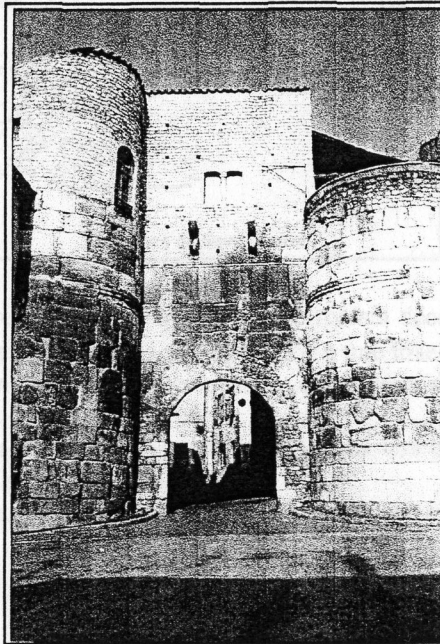
LA PORTE SAINT MARCEL

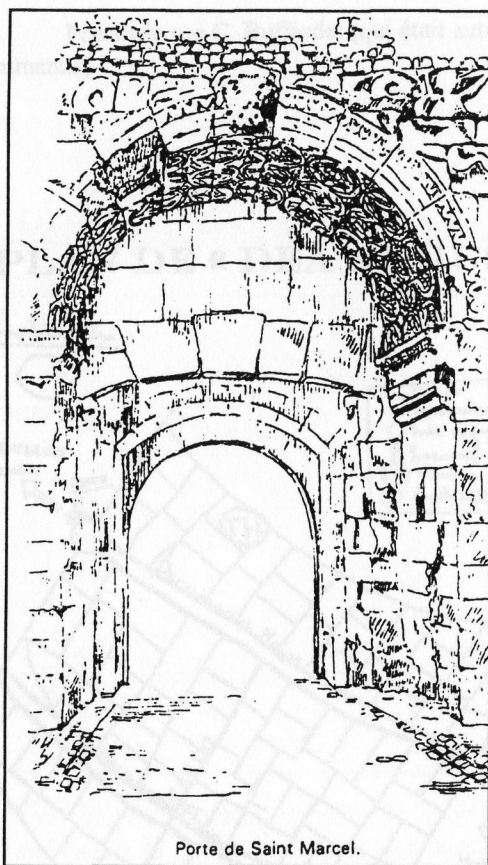
A la porte Saint Marcel tu peux voir deux tours et aussi deux corbeaux

Un corbeau est une grosse pierre, une pièce de bois ou de métal en saillie sur le parement d'un mur, pour supporter une poutre ou toutes autres charges.

Tu peux remarquer que :

Les bords de la porte ont été rétrécis. Au-dessus, tu peux apercevoir un bout de bois, morceau restant du pont-levis.





Porte de Saint Marcel.

Derrière la porte, se trouve un arc romain décoré de rosaces. En dessous de l'arc, côté sud-ouest, il y a une frise où l'on distingue une lionne et plusieurs personnages qui dansent et qui font la fête.

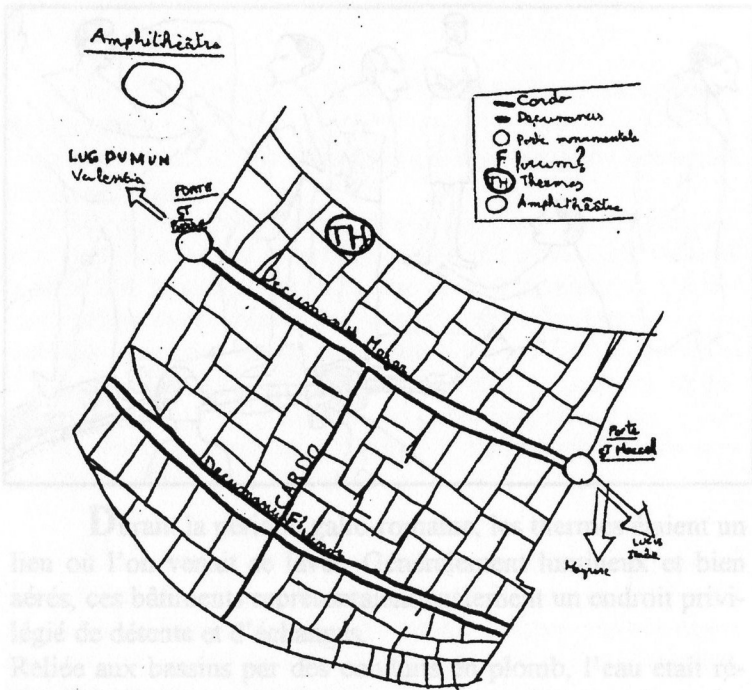
Sur le retour du rebord gauche de la frise, tu peux voir deux personnages dont l'un porte une cape.

Maintenant regarde sur la clef de voûte, il s'y trouve une tête de taureau.



Prends la rue C. Buffardel (qui était autrefois, le decumanus)

LE PLAN DE « DEA AUGUSTA »



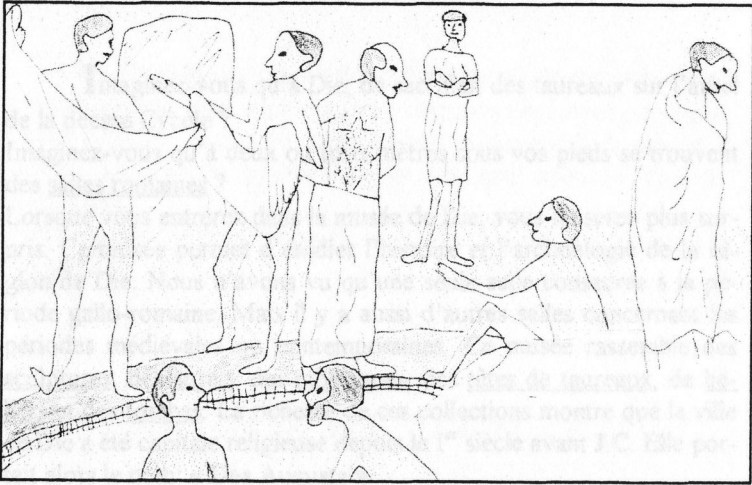
Die avait une superficie de 35 hectares et pouvait accueillir de 5000 à 8000 habitants.

Elle était construite en damier selon deux axes. L'un orienté nord-ouest-sud-est, le « decumanus » qui représentait la traversée de Valence à Gap (actuellement la rue Camille Bufardel). L'autre le « cardo » n'a pu être localisé avec précision.



11 : Prends la rue du Fifre, c'est là que se trouvaient des thermes.

LES THERMES ROMAINS



Durant la période gallo-romaine, les thermes étaient un lieu où l'on venait se laver. Généralement lumineux et bien aérés, ces bâtiments représentaient également un endroit privilégié de détente et d'échanges.

Reliée aux bassins par des conduits en plomb, l'eau était réchauffée par un appareillage de cuves sur foyer, mais également par un ingénieux système de chauffage au sol. Comme dans une baignoire d'aujourd'hui, des robinets permettaient de conserver l'eau à température constante. Afin de s'acclimater, des salles de plus en plus chaudes, se succédaient progressivement, puis le chemin inverse était effectué pour se réhabituer à la température extérieure.

12 : Va au Musée



MUSÉE DE DIE

Imaginez-vous qu'à Die, on sacrifiait des taureaux sur l'autel de la déesse Cybèle ?

Imaginez-vous qu'à deux ou trois mètres sous vos pieds se trouvent des salles romaines ?

Lorsque vous entrerez dans la musée de Die, vous ne serez plus surpris. Ce musée permet d'étudier l'histoire et l'archéologie de la région de Die. Nous n'avons vu qu'une seule salle consacrée à la période gallo-romaine. Mais il y a aussi d'autres salles concernant les périodes médiévales ou contemporaines. Ce musée rassemble des sculptures, des autels, des mosaïques, des têtes de taureaux, de béliers et des tombes. La richesse de ces collections montre que la ville de Die a été capitale religieuse depuis le I^{er} siècle avant J.C. Elle portait alors le nom: « Dea Augusta ».

Un musée sert à exposer les vestiges de la région pour les faire admirer aux visiteurs. Les habitants de Die peuvent aussi y découvrir leur Histoire. Ne trouvez-vous pas amusant que ces objets aient été découverts dans des endroits inattendus (sous le Lycée, dans la campagne de Pontaix...) !

LES MOSAÏQUES DU MUSEE

Au musée, il y a deux mosaïques. La première vient de Pontaix, elle se trouve sur une plaque de béton au sol dans la salle romaine n°1. Elle représenterait le dieu du sommeil.

La deuxième vient de la place de la République, elle symbolise la légende de la toison d'or. Elle se trouve sur le mur de cette même salle.

La légende raconte l'histoire d'un jeune garçon, qui voulait se sauver avec sa sœur sur un taureau magique. Ils partent par la mer et bout d'un moment le taureau s'élance au-dessus de la mer et il s'envole. La sœur ne pouvant pas se rattraper, tombe à l'eau et meurt noyée.

Cherche quelle est la partie du corps de la sœur qui est présente sur la mosaïque?

La main

MATÉRIAUX ET TECHNIQUES

Les mosaïques sont fabriquées à partir de petits cubes de marbre, de pierre, de pâte de verre ou de céramique, appelés tesselles.

Pour fabriquer des tesselles, on découpe de fines dalles de marbre ou de pierre colorées dans la longueur; les bandes ainsi obtenues sont ensuite découpées ou cassées pour former de petits cubes. La pâte de verre fondu, parfois teintée à l'aide d'oxydes métalliques, est versée sur une surface plane afin qu'elle durcisse en refroidissant. La plaque de verre coloré ainsi obtenue est découpée, puis sectionnée en bandes et en dés. Les tesselles d'or et d'argent sont fabriquées à partir de plaques de verre non teinté recouvertes de feuilles d'or et d'argent.

La plaque de verre est enduite de fritte (un mélange de sable et de soude à demi fusionné) puis cuite dans un four, pour sceller l'or et l'argent entre les couches de verre. Elle est enfin incisée et cassée en petits cubes.

Les murs destinés à recevoir des mosaïques sont préalablement recouverts de trois couches de plâtre.

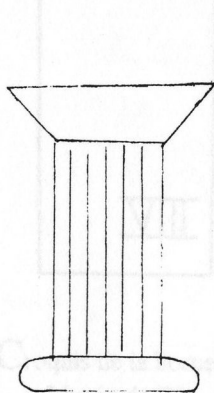
* La 1^{ère} couche: (mélange de chaux, de sable et de brique pilée) Elle est appliquée sur la maçonnerie pour obtenir une surface lisse.

* La 2^{ème} couche: (plâtre, sable, paille coupée) d'une épaisseur variante de 1,25 à 5 cm., recouvre le tout avant d'être grattée et ciselée pour recevoir la 3^{ème} couche.

* La 3^{ème} couche: composée de chaux et de marbre pilé, est étalée petit à petit, en fonction de ce que l'artiste peut faire dans la journée.

Les tesselles sont posées une à une. La plupart sont incrustées pointes en bas et séparées par des espaces ; toutefois, à une certaine distance, l'œil ne distingue qu'une surface uniforme.

LE CHAPITEAU DU MUSÉE



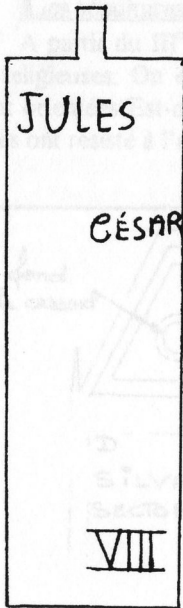
Le chapiteau

Au musée, il y a un chapiteau comportant des feuilles d'acanthes. Les colonnes sont composées de plusieurs tambours de pierre.

La légende raconte que le sculpteur a eu l'idée de dessiner ce chapiteau après avoir regardé la tombe de sa femme sur laquelle il a vu des feuilles d'acanthes.

DE KILOMÈTRES EN KILOMÈTRES

On en a trouvé à PONTAIX. Les bornes étaient situées à des intervalles de 1490 ou 1500 mètres environ, sur lesquelles, il y avait des inscriptions et des noms d'empereurs, par exemple Jules César.



Les inscriptions se superposaient les unes aux autres, car lorsqu'un Empereur mourrait, son nom était remplacé par celui de son successeur.

Croquis de la borne du
Musée de Die

LES SÉPULTURES

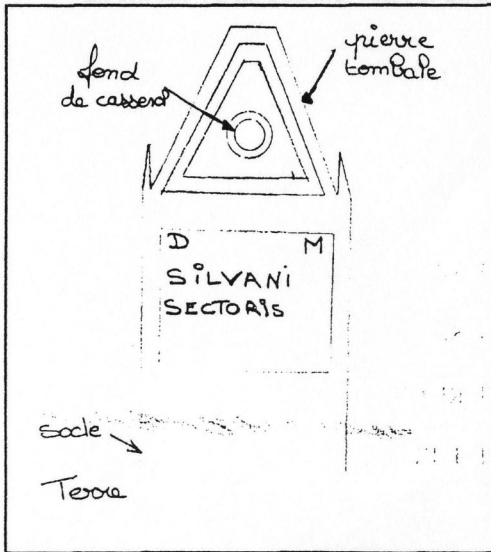
Les cimetières romains se situaient le long des routes. Il existe deux types de sépultures :

Les sépultures à incinération :

Pendant de longues années, on incinérât les corps des défunts. Les restes des os étaient recueillis dans une urne en plomb ou en céramique. Grâce aux sépultures trouvées au stade du lycée en 1980, nous pouvons connaître les offrandes données aux morts (raisins, noix, pêches, glands, pignons de pin parasol).

Les sépultures à inhumation :

A partir du III^{ème} siècle, l'inhumation s'impose pour des raisons religieuses. On enterre le défunt dans un coffre. Les tombes étaient orientées Est-ouest, la tête regardant le soleil couchant. Les tombes ont résisté à l'époque chrétienne.



Elles rappellent les offrandes faites aux morts.

Cette tombe est celle d'un gladiateur

LES GLADIATEURS

Les gladiateurs sont en fait des esclaves choisis sur le marché pour leur force physique.

Ils étaient ensuite amenés dans une école spécialisée où ils apprenaient à manier l'épée et les règles de combats à terre, à cheval ou sur des chars. Ils s'entraînaient avec des épées en bois.

Leur origine était très variée : des criminels mais aussi des jeunes romains fortunés qui voulaient devenir gladiateurs.

Les gladiateurs sont divisés en classes :

Le *murmillon* : a un poisson sur le dessus de son casque, un bouclier et une longue épée.

Le *Samnite* : a un casque à visière, un bouclier oblong et une courte épée.

Le *rétiaire* : a pour seules armes un filet et un trident.

Le *Thrace* : a un bouclier rond et un sabre recourbé.

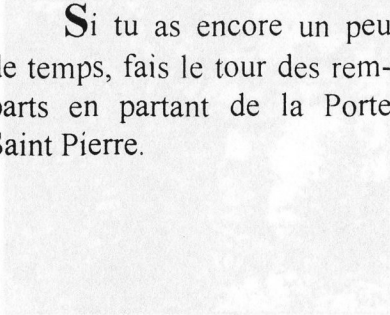


Le débit dépassait 40 l/s
Des Augustas possédait des
bains chauffés par hypocausta.

L'AQUEDUC

L'aqueduc de Bèze prenait
l'eau des sources qui alimentent
encore Die, au pied du
Glandasse, à Romeyer.

Si tu as encore un peu
de temps, fais le tour des rem-
parts en partant de la Porte
Saint Pierre.



Vue de l'intérieur - entrée de l'hôpital



L'AQUEDUC



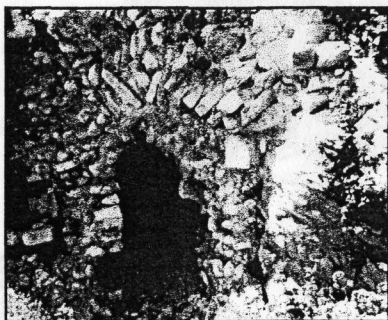
L'aqueduc de Rays prenait l'eau des sources qui alimentent encore Die, au pied du Glandasse, à Romeyer.

La conduite souterraine était large de deux pieds (0,60 mètres) et haute de 1,60 mètres.

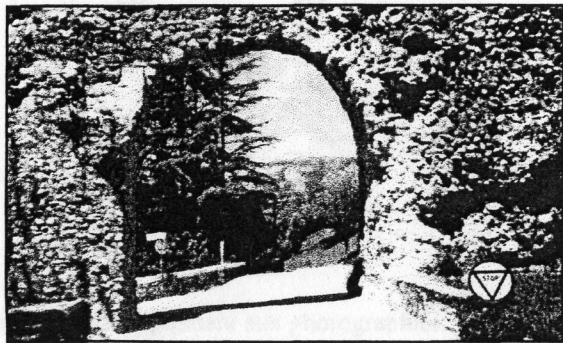
L'eau ne remplissait la conduite que jusqu'à la hauteur de 0,60 mètres.

Le débit dépassait 80 l/s.

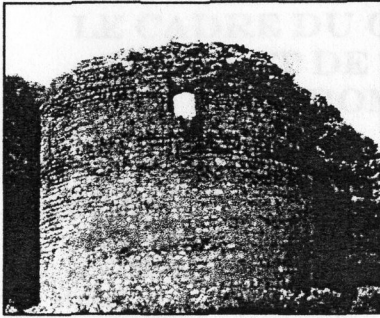
Dea Augusta possédait des bains chauffés par hypocauste.



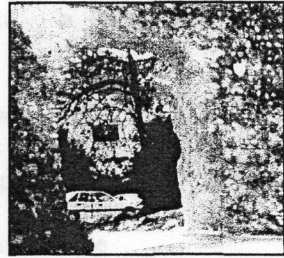
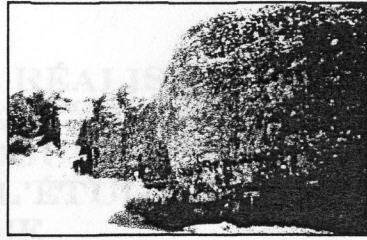
Vue de l'intérieur : entrée de l'hôpital



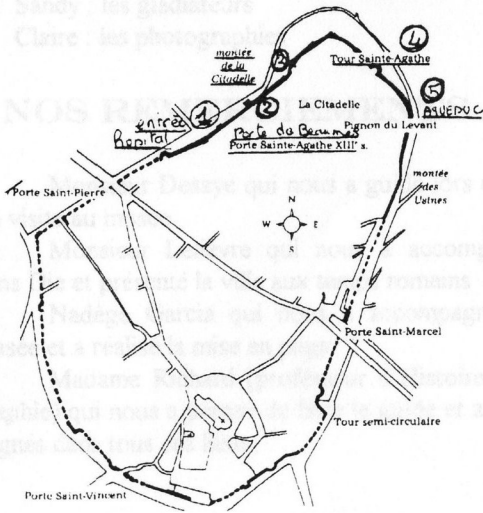
La montée de la citadelle



La tour Sainte Agathe



Le plan des remparts



Retrouve les numéros correspondant aux photographies.

CE GUIDE A ÉTÉ RÉALISÉ PAR LES ÉLÈVES DE 6^{ÈME} D DANS LE CADRE DU COURS D'HIS- TOIRE ET DE L'ÉTUDE DE ROME

Aline, Lola et Elodie : pour le plan et le parcours
(rédaction)

Elodie : le plan de la ville romaine

Aude, Pauline, Laurie et Anouk : la Porte Saint

Marcel

Aline : les thermes

Sarah : l'introduction sur le Musée

Silène et Maëlys : les mosaïques

Aurélié : les chapiteaux et les sépultures

Florian : les bornes

Sandra et Laetitia : les autels taurobolique

Sandy : les gladiateurs

Claire : les photographies

NOS REMERCIEMENTS À :

Monsieur Desaye qui nous a guidé lors de no-
tre visite au musée

Monsieur Lelièvre qui nous a accompagnés
dans Die et présenté la ville aux temps romains

Nadège Garcia qui nous a accompagnés au
musée et a réalisé la mise en page

Madame Richard (professeur d'Histoire Gé-
ographie) qui nous a permis de faire le guide et accom-
pagnés dans tous ces lieux.

